

**HISTORIA I KULTURA ZIEMI SŁAWIEŃSKIEJ**

**T. VIII**

**GMINA I MIASTO SIANÓW**



FUNDACJA „DZIEDZICTWO”  
URZĄD GMINY I MIASTA SIANÓW

# HISTORIA I KULTURA ZIEMI SŁAWIEŃSKIEJ

TOM VIII

**GMINA I MIASTO SIANÓW**

Redakcja:

WŁODZIMIERZ RĄCZKOWSKI  
JAN SROKA

SIANÓW–SŁAWNÓ 2009

ABSTRACT: Włodzimierz Rączkowski, Jan Sroka (eds), *Historia i kultura Ziemi Sławińskiej*, t. VIII: *Gmina i Miasto Sianów* [History and Culture of the Sławno region, vol. VIII: Town Sianów and Community]. Fundacja „Dziedzictwo” Gmina i Miasto Sianów, Sianów–Sławno 2009. pp. 427, figs 126, colour plates 20. ISBN 978-83-61603-00-9. Polish text with German summaries.

These are studies of aspects of history and culture of the Sianów region [Pomerania, Poland]. These papers refer to archaeology and history of the region which is virtually unknown for most of Polish current citizens. It is hard to build a society without roots and without history. People who have lived here for over 50 years do not understand the cultural landscape which has been created and constructed for centuries. The aim of the collection of paper is to bring the history nearer. The knowledge about the past of the region will allow to understand the landscape and protect it as well as create a new social approach to the future. Some papers also refer to current projects which aim is to teach local history, use them for the development as well as build new identity with the respect to the past.

© Copyright by Włodzimierz Rączkowski, Jan Sroka 2009  
© Copyright by Authors

Na okładce: Bolesław Kurzawiński, *Sianów ulica Tylna*, 1954, papier, tusz, ołówek,  
22,5 × 30 cm, własność Muzeum w Koszalinie, reprodukcja fotograficzna:  
Ilona Łukjaniuk, Marta Adamczak

Tłumaczenia na język niemiecki: *Brygida Jerzewska*

Konferencję oraz publikację sfinansowano ze środków  
Urzędu Gminy i Miasta w Sianowie

Redaktor: *Katarzyna Ceglarz*  
Łamanie komputerowe: *Eugeniusz Strykowski*

Wydawca/Herausgeber:  
Fundacja „Dziedzictwo”, 76-100 Sławno, ul. A. Cieszkowskiego 2

ISBN: 978-83-61603-00-9

Druk/Druck: Wydawnictwo Feniks, 75-206 Koszalin, ul. Jana z Kolna 38B



---

---

## Spis treści

---

---

|  |     |
|--|-----|
| JAN SROKA (Sławno), WŁODZIMIERZ RĄCZKOWSKI (Poznań), <i>Granice kulturowe? O waloryzowaniu przeszłości</i> . . . . .                 | 7   |
| RYSZARD WĄTROBA (Sianów), <i>Sianów i okolica dziś</i> . . . . .   | 15  |
| IGNACY SKRZYPEK (Koszalin), <i>Osadnictwo archeologiczne gminy Sianów</i> . . . . .  | 21  |
| JOANNA CHOJECKA (Koszalin), <i>Źródła archiwalne do dziejów gminy Sianów</i> . . .   | 83  |
| ANDRZEJ CHLUDZIŃSKI (Pruszcz Gdański), <i>Nazwy miejscowe Gminy i Miasta Sianów</i> . . . . .  | 119 |
| BARBARA POPIELAS-SZULTKA (Słupsk), <i>Posiadłości ziemskie klasztoru bukowskiego na ziemiach Sławińskiej i Darłowskiej</i> . . . . . | 167 |
| SYLWIA WESOŁOWSKA (Szczecin), <i>Z dziejów szkolnictwa w Gminie i Mieście Sianów do 1945 roku</i> . . . . .                          | 177 |
| WOJCIECH STYLSKI (Szczecin), <i>Z dziejów wsi Sierakowo</i> . . . . .  | 209 |
| EWA GWIAZDOWSKA (Szczecin), <i>Za górami, za lasami... fabryka. Gmina Sianów w dawnej kartografii i ikonografii</i> . . . . .        | 217 |
| MARIA WITEK, WALDEMAR WITEK (Szczecin), <i>Tradycyjne (ryglowe) budownictwo wiejskie w gminie Sianów</i> . . . . .                   | 269 |
| ZBIGNIEW SOBISZ (Słupsk), <i>Flora parków podworskich gminy Sianów</i> . . . . .   | 297 |
| SIEGFRIED BARZ (Będzinko), <i>Okolice Sianowa w twórczości malarzy niemieckich okresu międzywojennego</i> . . . . .                  | 315 |
| BERNARD KONARSKI (Koszalin), <i>Fabryka zapatek w Sianowie</i> . . . . .   | 321 |
| INGE WESTHÄUSLER (Meisenweg, Niemcy), <i>Eventin von März 1945 bis August 1946</i> . . . . .   | 331 |
| KAZIMIERA JANOWICZ (Sianów), <i>Nasze drogi do Sianowa</i> . . . . .   | 337 |
| RYSZARD WĄTROBA (Sianów), <i>Honorowi Obywatele Gminy i Miasta Sianowa</i> . . .   | 351 |
| ANDRZEJ DĘBOWSKI (Sianów), <i>Gmina Sianów na Szlaku Cysterskim</i> . . . . .  | 371 |
| ALEKSANDRA KOWALCZYK (Sianów), <i>Wioski tematyczne – kierunek rozwoju polskiej wsi po roku 1989</i> . . . . .                       | 381 |

|   |     |
|---|-----|
| HENRYK ROMANIK (Koszalin), <i>Kontynuacje literackie, duszpasterskie i społeczne doświadczenie artystyczne z albumem poetyckim „Koniec świata w Iwici-<br/>nie”</i> ..... | 389 |
| Indeks osób .....   | 407 |
| Indeks nazw geograficznych .....  | 417 |
| Lista adresowa Autorów .....  | 425 |

---

---

# Tradycyjne (ryglowe) budownictwo wiejskie w gminie Sianów

---

---

MARIA WITEK, WALDEMAR WITEK (Szczecin)

## Wstęp

Przedmiotem opracowania jest analiza etnograficzno-architektoniczna tradycyjnego (ryglowego) budownictwa wiejskiego (ludowego) w gminie Sianów, oparta na badaniach własnych autorów<sup>1</sup> oraz udokumentowanych<sup>2</sup> – w ostatnich dekadach – przykładach obiektów obecnie niezachowanych lub przebudowanych (zmodernizowanych). Literatura przedmiotu, a zwłaszcza opracowania dotyczące Pomorza Zachodniego i Środkowego (np. Schmid 1906; Goehertz 1931; Gohbrandt 1933; Dobrowolska 1952; Radacki 1959; Wróblewski 1960) stanowiły naukową podstawę dla ogólnej problematyki budownictwa ludowego w tym regionie. Pomocne okazały się również publikacje opracowane w ramach obszarów administracyjnych – gmina, powiat, województwo – (m.in.: Dalska-Sienkiewicz 1997; Kubiak 2000;

---

<sup>1</sup> Na potrzeby niniejszego artykułu autorzy przeprowadzili w okresie od marca do września 2008 roku badania terenowe, w trakcie których dokonano kompleksowej lustracji i waloryzacji ryglowego (historycznego) zasobu architektonicznego, a reprezentatywne typy zagród i budynków zostały zinwentaryzowane w formie rysunkowej, opisowej i fotograficznej.

<sup>2</sup> W archiwum Wojewódzkiego Urzędu Ochrony Zabytków w Szczecinie, Delegatura w Koszalinie znajdują opracowania konserwatorskie, w których udokumentowano – w różnym okresie – zasoby wiejskiego budownictwa ryglowego: karty adresowe, tzw. zielone i białe karty zabytków architektury i budownictwa, katalog budownictwa ludowego (1972–1974, 1982, 1986), studium krajobrazu kulturowego gminy Sianów – 2001.

Soja 2002; Witek 2006; 2007) oraz dla regionów geograficznych – na przykład w pasie nadmorskim (Sienkiewicz 1976). W podsumowaniu artykułu wskazane zostaną zagrożenia wynikające z przekształcania historycznego krajobrazu kulturowego i możliwości jego ochrony poprzez promocje i zapisy w prawie miejscowym.

Tradycyjne ryglowe budownictwo wiejskie na Pomorzu Zachodnim, a zwłaszcza w części nadmorskiej stanowi charakterystyczny i etnohistorycznie utrwalony element w krajobrazie kulturowym. Zachowane lub udokumentowane obiekty ryglowe odzwierciedlają lokalną tradycję, a także są swoistym „zapisem” dziejów kolejnych pokoleń. Znaczące nasycenie tego typu konstrukcją budowlaną stanowi jeden z głównych wyznaczników obszaru architektonicznego (Pokropek 1976: 21). I. Tłoczek (1958) wydzielił w Polsce 24 regiony architektoniczne (w tym zachodniopomorski), gdzie w ramach sześciu podstawowych regionów geograficznych (w układzie równoleżnikowym) przyporządkował (w układzie południkowym) regiony historyczno-etnograficzne. Współcześnie północny obszar Pomorza Środkowego nazywany jest tak w opracowaniach planistycznych, jak i materiałach promujących walory turystycznych jako „Kraina w Kratę” (np. Szalewska 2002)<sup>3</sup>.

Architektura ludowa w ramach zachodniopomorskiego regionu architektonicznego charakteryzuje się bogactwem form i typów zabudowy, będących wynikiem różnorodności krajobrazu, typu gospodarki, kultury oraz burzliwych dziejów historyczno-politycznych. Określone warunki naturalne, gospodarcze, a przede wszystkim normy budowlane<sup>4</sup> działały modyfikująco na charakter budownictwa oraz wykształcenie się form lokalnych będących sumą wzajemnych zapożyczeń określonych wzorów budowlanych (Sienkiewicz 1976: 49).

Genezę budownictwa ryglowego na całym Pomorzu wiązać można z uwarunkowaniami ekonomicznymi (głównie ze wzrostem wartości drewna) oraz zarządzeniami administracyjnymi, które określały – zwłaszcza od połowy XVIII wieku – zasady budowania, sposoby pozyskiwania budulca, rygory przeciwpożarowe. Jednocześnie konstrukcja ryglowa, w stosunku do budownictwa drewnianego, miała wiele zalet: pozwalała na umieszczanie w ścianach większej liczby otworów (bez

<sup>3</sup> Termin ten został użyty w 1994 roku, podczas wystawy poświęconej budownictwu wiejskiemu, zorganizowanej przez Słupski Oddział Towarzystwa Opieki nad Zabytkami.

<sup>4</sup> Na przykład w 1718 roku ustalono zasady budowlane oraz lokalizacje budynków mogących stwarzać zagrożenia pożarowe; w 1752 roku wprowadzono zakaz wznoszenia domów saskich oraz stosowania palenisk otwartych; w 1770 roku powołano urzędy budowlane.

osłabienia ustroju budowlanego), bieżące naprawy zniszczonych części ścian (bez konieczności burzenia całej budowli) oraz zapewniała odpowiednie warunki termiczne i suche wnętrze (Knypa 1987: 144). Natura konstrukcji ścian ryglowych nie stawiała ograniczeń co do długości obiektu, z kolei szerokość warunkowała konstrukcja i kąt nachylenia dachu, wysokość budynku zaś ograniczona była wytrzymałością drewna i zastosowanych połączeń ciesielskich (Kubiak 2000: 393).

## 1. Konstrukcja ryglowa – systematyka nazw

W literaturze przedmiotu konstrukcja ryglowa jest przemianicznie nazywana: szkieletową (w ujęciu inżynieryjno-budowlanym), słupowo-ramową, słupowo-ryglową, ramową, ryglową, szachulcową, „murem pruskim”.

Podstawę konstrukcyjną ścian stanowił drewniany szkielet złożony z rytmicznie rozmieszczonych słupów (Tabl. I: A) osadzonych dołem w podwalinie, górą spiętych oczepem, połączonych jedną lub dwoma poziomami rygli (na jednej kondygnacji), z przynaróżnymi (ukośnymi) zastrzałami. Pierwotnie elementy drewniane wykonane były z dębiny, następnie ograniczano – z uwagi na cenę – ten budulec tylko do podwalin i słupów, najmlodsze zaś budynki lub obiekty w mniej zamożnych zagrodach budowane były z drewna iglastego. Ściany ustawiano na fundamencie, pierwotnie z luźno ułożonych kamieni polnych pod narożnikami budynku (sporadycznie pod całą podwaliną), następnie w formie podmurówki z kamienia łamanego lub kamienia i warstwy cegieł. Obecnie są one częstokroć obetonowane. Tak ukształtowany szkielet konstrukcyjny miał formę ramy, gdzie słupy wewnętrzne i rygle wyznaczały również układ otworów okiennych i drzwiowych.

Dominującym materiałem wypełniającym pola międzyryglowe („fachy”) był szachulec<sup>5</sup>: między belkami umieszczono drewniane kołki-żerdzie („strychulce”), owinięte słomianymi powrósłami maczanymi w glinie lub plecionym sznurem słomianym; całość wylepiono z obu stron gliną zmieszaną ze słomą, sieczką, plewami, wrzosem bądź igliwem. Innym sposobem glinianego wypełnienia były wiązki słomy maczane w glinie, cegła surowa, niewypalana („peca”) oraz tzw. koty, czy-

---

<sup>5</sup> Nazwa szachulec powszechnie przyjęła się na określenie różnych typów glinianego wypełnienia ścian ryglowych, a także stanowi synonim całości budownictwa szkieletowego (ryglowego).

li nieregularne bryły z mieszaniny gliny z sieczką, plewami, lnianymi paździerzami. Ściany wewnętrzne wypełniano „strychułami” lub „peca”, na poddaszu zaś – z uwagi na konieczność lekkiego wypełnienia – stosowano również cegły torfowe lub maty trzciniowe.

Pola międzyryglowe tynkowano mieszaniną gliny i piasku, a z czasem bielono (w tym z dodatkiem pigmentu), przez co skonstrastowano „fachy” z naturalnym odcieniem drewnianego szkieletu, który później czerniono smołą lub dziegciem.

Konstrukcja ryglowa wypełniona czerwoną cegłą tworzyła tzw. pruski mur, co wskazuje na obcą kulturowo formę związaną z osadnictwem niemieckim. Ściany ryglowe wypełnione cegłą ceramiczną pojawiły się w nowo wznoszonych budynkach (od drugiej połowy XIX wieku) lub stanowiły nowe wypełnienie pierwotnych ścian szachulcowych. Pola międzyryglowe były nietynkowane o starannym spoinowaniu muru ceglanego, a w niektórych wypadkach cegły tworzyły ozdobne kompozycje.

Współcześnie część ścian ryglowych, które wymagały remontu, zostały bądź przemurowane cegłą ceramiczną, bądź pola międzyryglowe są wypełnione nowymi materiałami budowlanymi z warstwami izolacyjnymi, od zewnątrz zaś ściany pokryto tynkami, ocieplono styropianem lub wyprawiono płytami sidingu.

Istnieje kilka sposobów datowania konstrukcji ryglowych (Tabl. I: B):

- na podstawie przekazów źródłowych (sporadycznie) – brak kompleksowych materiałów archiwalnych, ksiąg i map katastralnych;
- na podstawie XIX- i XX-wiecznych map topograficznych – głównie w celu ustalenia kompozycji zagrody czy zasięgu zwartej zabudowy w obrębie wsi;
- datowniki i inskrypcje dotyczące budowy lub przebudowy obiektu: na nadprożach drzwi i wrót – na przykład: Iwięcino 12 (1826 rok), Dąbrowa 22 (1825 i 1827), Dąbrowa 48 (1857), na wieźbie dachowej oraz w polach międzyryglowych – na przykład Karnieszewice 37 (1927). Należy zwrócić uwagę na fakt przenoszenia starych belek inskrypcyjnych do nowo budowanych obiektów, tak w obrębie zagrody, jak i na nowym miejscu, co może prowadzić – bez oceny całej konstrukcji budowlanej – do błędów w datowaniu;
- na podstawie typu i techniki obróbki budulca oraz ogólnej kompozycji szkieletu:
  - a) pierwotnie stosowano szkielet z dębiny, o ręcznej obróbce, dużym rozstawie słupów, z jednym poziomem rygli,

- b) od drugiej połowy XIX wieku weszły w użycie kanciaki tarte mechaniczne,
- c) od czwartej ćwierci XIX wieku wprowadzono: zagęszczony rytm słupów, ścianki kolankowe, krzyżujące się zastrzały, sny-cerkę w szczytach, gankach i ozdobnie opracowane końce belek stropowych oraz więźby dachowej,
- d) wypełnienie ścian – pierwotnie dominowały strychuły, sporadycznie cegła surowa, a od drugiej połowy XIX wieku przeważała cegła ceramiczna (w tym o dekoracyjnych układach).

## 2. Budownictwo ryglowe w gminie Sianów

Wsie w gminie Sianów mają w większości metrykę średnio-wieczną (Tabl. II: A) i stanowiły własność: cystersów w Bukowie Mor-skim (Bielkowo, Dąbrowa, Iwięcino, Siecimin, Wierciszewo), cysterek w Koszalinie i miasta Koszalin (Gorzebądz, Karnieszewice, Kłos, Mokre, Węgorzewo), rodów szlacheckich (Kleszcze, Osieki, Skibno). Jedynie dwie miejscowości mają młodsze pochodzenie: Szczeglino to XVI-wieczna wieś szlachecka, a Skwierzynka – XVIII-wieczna wieś kolonizacyjna. Były to w większości wsie chłopskie o historycznie utrwalonej struktu-rze osadniczej i własnościowej, która warunkowała określone formy i typy zabudowy.

Typologicznie dominuje zabudowa chłopska o zróżnicowanych for-mach, skali i konstrukcji, odzwierciedlająca historycznie wykształcone podziały własnościowe. W sensie chronologicznym dominują budynki z pierwszej połowy i około połowy XIX wieku (część jest datowana – np. inskrypcje na nadprożach), niekiedy z późniejszymi zmianami – nawarstwieniami. Dużą grupę stanowią obiekty z czwartej ćwierci XIX i przełomu XIX/XX wieku o oryginalnych rozwiązaniach konstrukcyj-nych i architektonicznych. Na obszarze gminy zachowały się pojedyn-cze przykłady XVIII-wiecznych budynków (obecnie znacznie prze-kształcone lub w trakcie modernizacji).

Od lat 70. XX wieku w gminie Sianów odnotowano i zewidencjono-wano około 240<sup>6</sup> obiektów wiejskiego budownictwa ryglowego. W udo-kumentowanych przykładach dominują chałupy, które w dużych wsiach chłopskich (np. Dąbrowa, Iwięcino) stanowią od 55 do 65% całości za-budowy ryglowej (Tabl. II: B). Na obszarze gminy odnotowano około 80

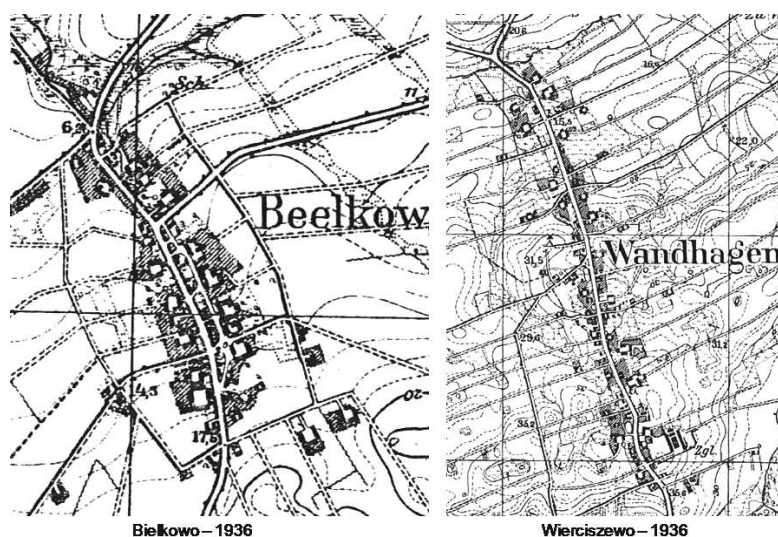
<sup>6</sup> Dane na podstawie katalogu budownictwa ludowego opracowanego w latach: 1972–1974, 1982, 1986.

stodół i budynków bramnych oraz około 30 budynków inwentarskich, w tym obiekty z charakterystycznymi galeryjkami (wyżkami). Uzupełnieniem zabudowy zagród ryglowych są budynki małej architektury, na przykład ubikacje (Bielkowo, Sieciemín).

Z uwagi na znaczną liczbę tak zachowanych, jak udokumentowanych obiektów ryglowych i związanych z tym zagadnień etnograficzno-architektonicznych przedstawiamy tylko pojedyncze przykłady zagród i typów zabudowach, które są charakterystyczne dla określonych kategorii ludności wiejskiej. Egzemplifikacją tego tematu będzie budownictwo wiejskie we wsiach położonych głównie w północnej i środkowej części gminy, czyli na historycznych terenach związanych z gospodarką chłopską.

## 2.1. Zagrody pełnorolne

Charakterystycznym elementem w strukturze przestrzennej wsi sianowskich, podobnie jak na całym obszarze pasa nadmorskiego, są duże pełnorolne zagrody chłopskie związane z gospodarką zbożowo-hodowlaną. W obrębie wsi placowych zagrody te występują głównie pośrodku układu przestrzennego, wokół placu, na przykład: Bielkowo, Iwięcino, Karnieszewice. We wsiach ulicowych (np. Wierciszewo) duże



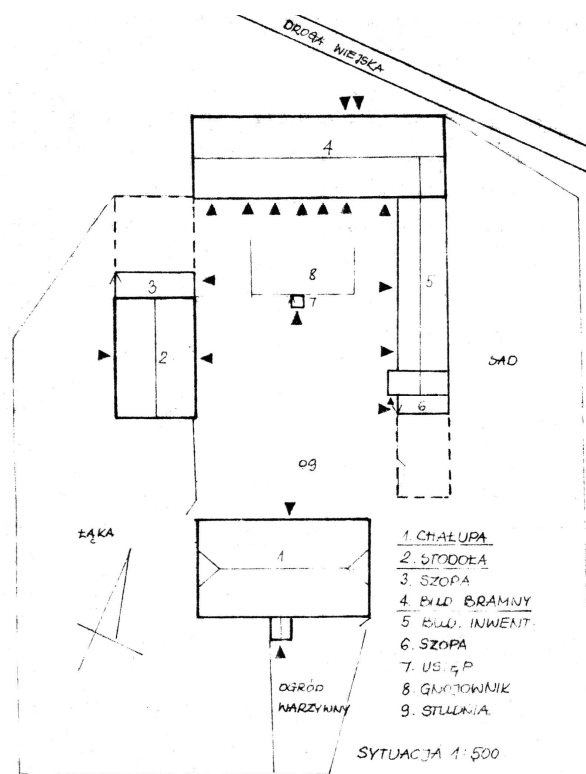
Ryc. 1. Bielkowo i Iwięcino. Fragment mapy topograficznej z 1936 roku (ze zbiorów BDZ w Szczecinie)



zagrody chłopskie rozlokowane są wzdłuż całego układu przestrzennego, wyraźnie oddalone od drogi (z własnymi dojazdami) i przedzielone kilkoma zagrodami o mniejszej skali (ryc. 1).

### 2.1.1. Zagrody czterobudynkowe

Najokazalszym typem gospodarstwa chłopskiego były czterobudynkowe zagrody (w tym zamknięte – *Vierkanthof*) rozlokowane na przestronnych działkach siedliskowych. Na froncie siedliska posadowiony był budynek bramny, po bokach budynki inwentarsko-składowe oraz stodoły, w głębi podwórza zaś – kalenicą do drogi – lokowano chałupy. Wnętrze podwórza było wybrukowane z centralnie umieszczonym gnojownikiem. Przy chałupie z reguły znajdowała się studnia. W skład zabudowy podwórza wchodziły jeszcze budynki małej archi-



Ryc. 2. Dąbrowa nr 60. Plan zagrody pełnorolnej. Rys. U. Dalska-Sienkiewicz, 1986 (zbiory ROBiDZ w Szczecinie)

tektury, np.: magazyn, kurnik, szopy, ustęp, piekarnik. Zagrody tego typu odnotowane zostały np. w: Dąbrowie nr 25, Bielkowie nr 10<sup>7</sup>, Iwięcinie nr 5 i Siecieminiu nr 41.

Zagrody zamknięte charakteryzowały się zwartą kompozycją architektoniczno-przestrzenną z przyległymi do siebie budynkami gospodarczymi, których dachy łączyły się w kosz, np.: Dąbrowa nr 60 (ryc. 2), Bielkowo nr 8 i 35. W wypadku zagród z Bielkowa mamy do czynienia z ciekawym zjawiskiem częściowej zamiany pierwotnej zabudowy ryglowej (w pierwszej ćwierci XX wieku) na murowaną, przy zachowaniu pierwotnej skali i formy budynków gospodarczych. Był to wyraz kontynuacji historycznej tradycji budowlanej i rolniczej, opartej na określonych uwarunkowaniach gospodarczych i ogólnej koniunkturze w rolnictwie.

### 2.1.2. Zagrody 3-budynkowe

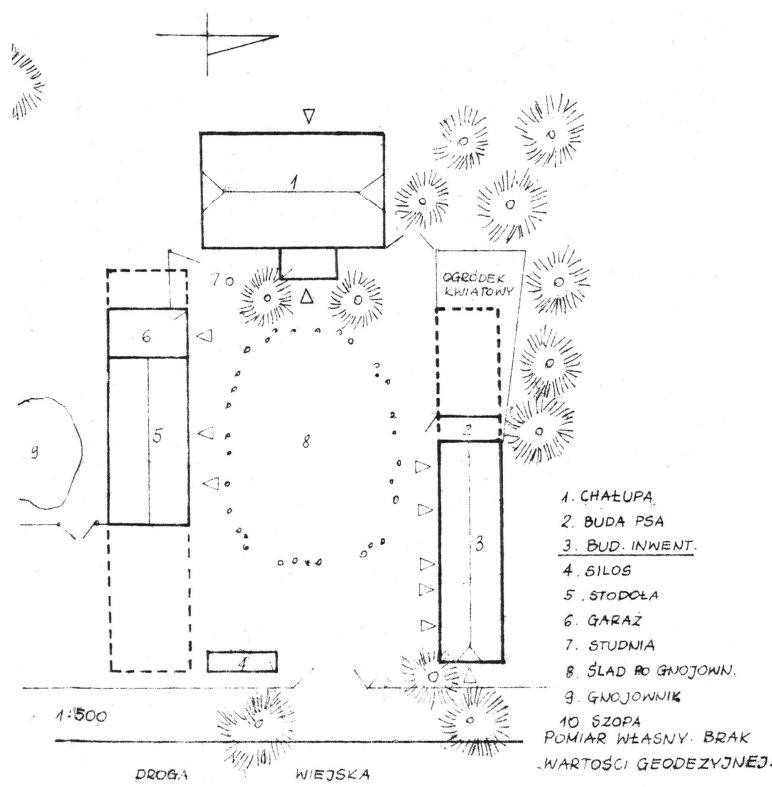
Drugą kompozycją przestrzenną w ramach zagród pełnorolnych były podwórza ukształtowane na planie „podkowy” z dwoma wielkokubatorowymi i wielofunkcyjnymi budynkami gospodarczymi (w tym z aneksami lub dobudówkami) oraz okazałą chałupą. Całość „wpisywała się” w plan wydłużonego siedliska otwartego w stronę drogi wiejskiej. Z reguły budynki gospodarcze (stodoła i budynek inwentarsko-stodolny) lokowano po bokach podwórza. W głębi siedliska, kalenicą do drogi, posadowiona była chałupa, np.: Sieciemin nr 40<sup>8</sup> (ryc. 3), Węgorzewo nr 44, Wierciszewo nr 22<sup>9</sup>. Odmianą tego układu była kompozycja w kształcie litery „C”, otwarta wzdłuż jednego boku podwórza z chałupą w głębi siedliska, budynkiem inwentarskim z boku oraz budynkiem bramnym na froncie parceli, np.: Bielkowo nr 18, Iwięcino nr 24, 35, Sieciemin nr 20, 32, 39.

---

<sup>7</sup> Numer budynku pisany kursywą odnosi się do numeracji obiektów we wsi według historycznych dokumentacji i inwentaryzacji konserwatorskich.

<sup>8</sup> Właścicielem zagrody był Uli Pole, autochton zamieszkały w Siecieminiu od 1920 roku. Była to rodzina dawnych osadników wojskowych z okresu wojen szwedzkich, która pierwotnie mieszkała na Mazurach. Przed II wojną światową gospodarstwo liczyło około 25 ha.

<sup>9</sup> Przed 1945 rokiem była to zagroda typu „półfolwarcznego”; właściciel posiadał około 40 ha ziemi.



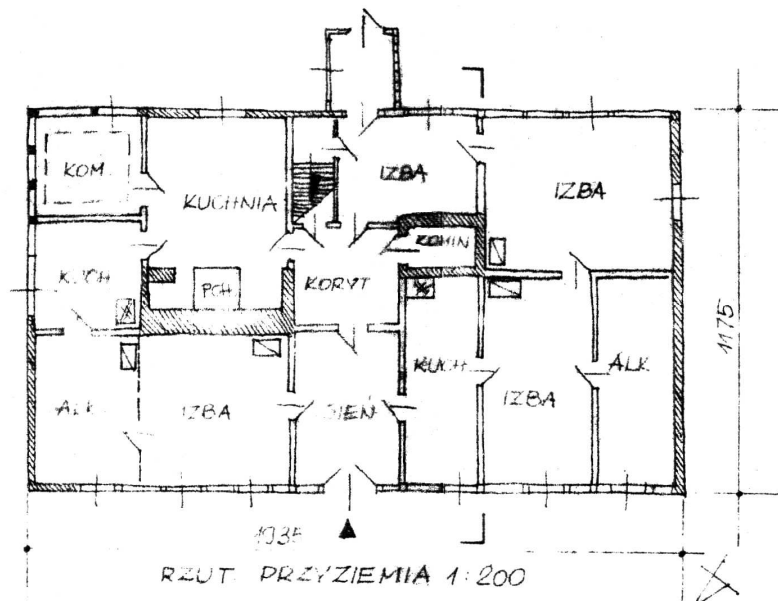
Ryc. 3. Sieciemin nr 40. Plan zagrody pełnorolnej. Rys. U. Dalska-Sienkiewicz, 1982 (zbiory ROBiDZ w Szczecinie)

### 2.1.3. Chałupy - domy

W zagrodach pełnorolnych całościowo zachowane domy ryglowe należą do rzadkości. Wyróżniały się przede wszystkim masywną bryłą nakrytą wysokim dachem, rozmiarami rzutu oraz dyspozycją wnętrza z bogatym programem użytkowym. Na przestrzeni lat budynki te zostały częściowo przemurowane, tak w pierwszej połowie XX wieku, jak i po 1945 roku lub na nowo wybudowane (od końca XIX wieku) – wieloosiowe, parterowe lub ze ściankami kolankowymi, nakryte dachami dwuspadowymi (w tym z wystawkami). W tych zagrodach praktycznie nie odnotowano domów ryglowych wzniesionych po 1880 roku. Można tłumaczyć to zarówno wzrostem zamożności ludności chłopskiej, jak również obniżeniem kosztów materiału ceglanego.

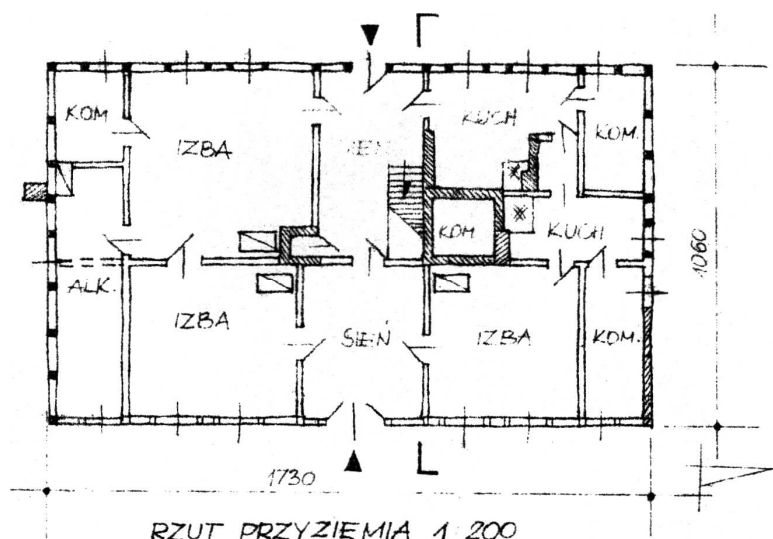
Przykładem takiego obiektu o wartościach zabytkowych jest budynek w Dąbrowie nr 60. Chałupę tę zbudowano około połowy XIX wieku, następnie została częściowo przemurowana w obrębie ścian szczytowych. Jest to obiekt szerokofrontowy, parterowy, 7-osiowy (symetryczny), z gankiem ogrodowym, nakryty wysokim dachem naczółkowym. Drewniany szkielet ścian ryglowych wykonany z dębiny, a pola ze strychułowym wypełnieniem. Zastosowano krokwiowo-jętkową konstrukcję dachu z podporami stolcowymi, a stropy drewniano-gliniane. Wnętrze w układzie dwu- i trzytraktowym, asymetryczne, z sienią poprzeczną pośrodku ściany frontowej, czterema izbami, dwoma alkierzami i trzema kuchniami (w tym z piecem chlebowym) (ryc. 4). Na poddaszu były dodatkowe cztery izby. Drzwi frontowe dwuskrzydłowe z wielopolowym nadświetlem, a okna czteroskrzydłowe, krosnowe i ościeżnicowe. Obiekt ten jest obecnie w trakcie modernizacji – przemurowano tylną ścianę.

Innym przykładem jest chałupa w Dąbrowa nr 25. Została wzniesiona w 1870 roku (data w nadświetlu drzwi) jako obiekt szerokofrontowy parterowy, niepodpiwniczony, nakryty dachem naczółkowym. Zastosowano strychułowe wypełnienie ścian ryglowych (frontowa tyn-



Ryc. 4. Dąbrowa nr 60. Plan chałupy pełnorolnej. Rys. U. Dalska-Sienkiewicz, 1986 (zbiory ROBiDZ w Szczecinie)

kowana). Całość osadzono na wysokiej podmurówce z kamienia łamanego. Układ wnętrza dwu- i trzytraktowy, asymetryczny, z: przelotową sienią na osi krótkiej, trzema izbami, dwiema kuchniami, alkierzem oraz czterema komorami (ryc. 5). Drzwi frontowe dwuskrzydłowe, płycinowe z nadświetlem, a okna czteroskrzydłowe, pojedyncze, krosnowe. Obecnie w chałupie tej mieszkają dwie rodziny.



Ryc. 5. Dąbrowa nr 25. Plan chałupy pełnorolnej. Rys. U. Dalska-Sienkiewicz, 1986 (zbiory ROBiDZ w Szczecinie)

Kolejnym przykładem może być dom w Bielkowie nr 22 (dawniej nr 16). Chałupa ta wybudowana została w 1848 roku (data umieszczona była na strychu, na ścianie działowej). Częściowo przemurowano ją w pierwszej ćwierci XX wieku i po 1945 roku (obecnie podlega modernizacji). Jest to budynek 8-osiowy, asymetryczny, częściowo podpiwniczony, nakryty dachem naczółkowym. Ściany obwodowe mają zróżnicowane wypełnienie ryglowego szkieletu: ściana frontowa z cegłą ceramiczną (historycznie wtórna), nietynkowana; ściana północna, (szczytowa) ze strychulowym wypełnieniem i tynkowanymi fachami. Pozostałe ściany przemurowano lub ocieplono. Wnętrze w układzie dwu- i trzytraktowym rozdzielone zostało poprzeczną, przelotową sienią. W trakcie frontowym znajdowały się trzy izby paradne, a w trakcie tylnym – dwie komory, kuchnia i izba. Obecny układ zagrody jest zatarty, a cha-



Ryc. 6. Bielkowo nr 22. Chałupa w zagrodzie pełnorolnej w trakcie modernizacji.  
Fot. W. Witek, 2008

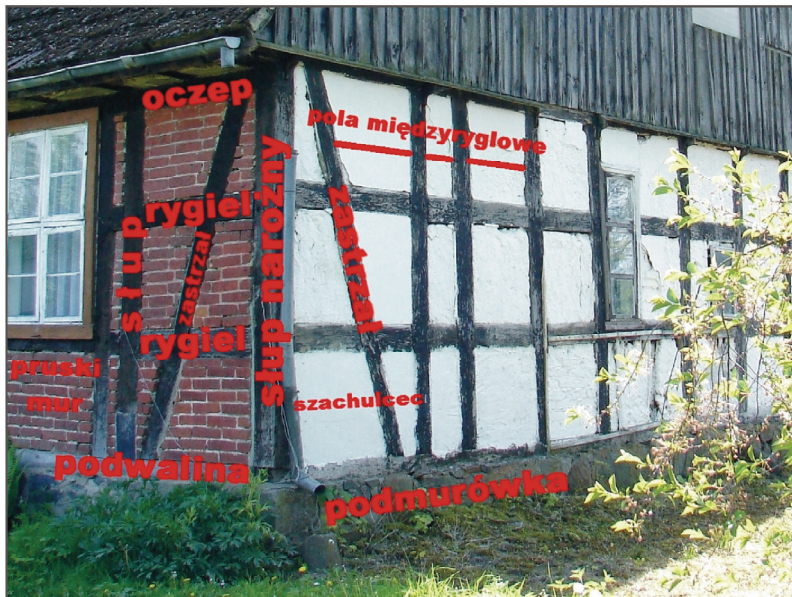
łupa stanowi jedyny ryglowy element zabudowy dawnego obejścia chłopskiego (ryc. 6).

Ostatnim omawianym przykładem jest chałupa w Wierciszewie nr 19 (dawniej nr 26). Budynek pochodzi z pierwszej połowy XIX wieku, a wybudowany został w konstrukcji szachulcowej. Na przełomie XIX i XX wieku jego ściany zostały wypełnione cegłą ceramiczną, a szkielet wzmocniono krzyżującymi się zastrzałami. Jest to budynek parterowy, niepodpiwniczony, 7-osiowy (asymetrycznym), nakryty masywnym dachem naczółkowym z użytkowym poddaszem. Układ wnętrza jest dwutraktowy, w partiach przyszczytowych trzytraktowy, asymetryczny (dwudzielny) z przelotową sienią. W trakcie frontowym oraz w szczytach znajdowały się izby, w trakcie tylnym trzy kuchnie (w tym z piecem chlebowym) oraz komory. Obecnie chałupa zachowała wiele elementów pierwotnej konstrukcji i wystroju, w tym oryginalną stolarkę drzwiową i okienną (Tabl. III: A).

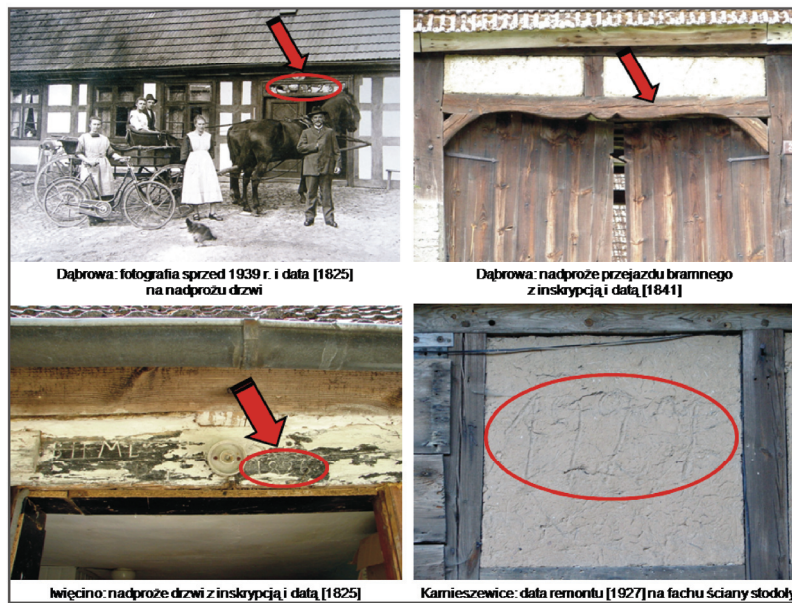
#### 2.1.4. Budynki bramne, stodoły

W gospodarstwach pełnorolnych budynki bramne stanowią dominujący element kompozycji architektonicznej zagrody, jak również kształtują linię pierzei zabudowy wiejskiej. Stodoły i budynki bramne to obiekty wielkokubaturowe, dwu- lub trzyklepiskowe (przejezdne) z wozowniami lub pomieszczeniami gospodarczymi, nakryte

TABLICA I

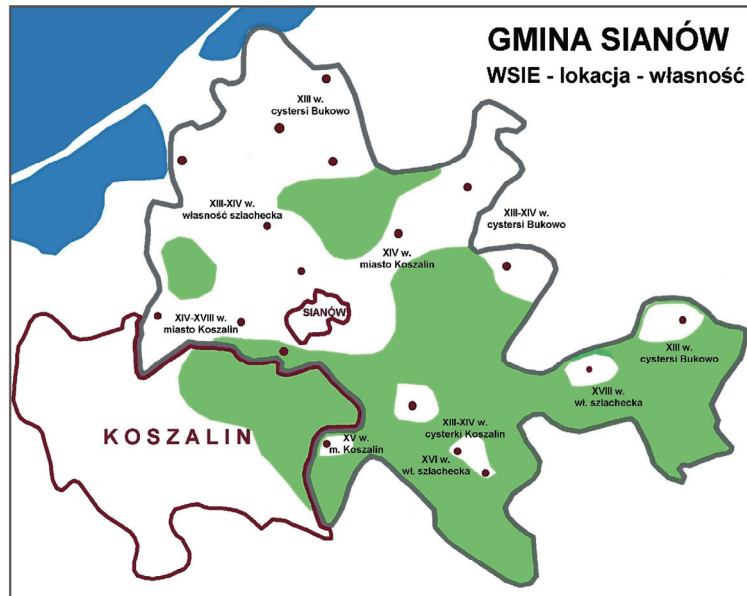


A. Elementy konstrukcyjne i wypełnienie ściany ryglowej. Oprac. W. Witek

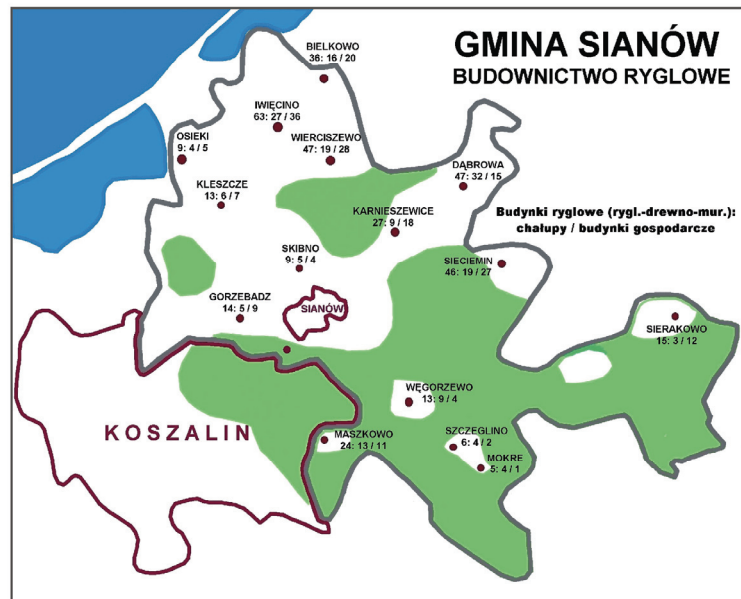


B. Datowanie konstrukcji ryglowych Oprac. W. Witek

TABLICA II



A. Lokacja i własność wsi na obszarze gminy Sianów. Oprac. W. Witek



B. Budownictwo ryglowe na obszarze gminy Sianów. Oprac. W. Witek



dachami dwuspadowymi. Do takich budynków zalicza się, mający wartości zabytkowe, budynek w Bielkowie nr 35. Jest to obiekt dwukondygnacyjny łączący część magazynowo-składową z inwentarską, przedzielone wysokim przejazdem bramnym. Budynek wzniesiony został w czwartej ćwierci XIX wieku, z murowaną częścią inwentarską (ryc. 7). Ryglowe ściany wypełnione są cegłą ceramiczną, nietynkowane, osadzone na wysokiej podmurówce kamiennej. Dach jest dwuspadowy, łączący się w kosz z przyległymi budynkami inwentarskimi.



**Ryc. 7.** Bielkowo nr 35. Budynek bramny w czworobocznej zagrodzie zamkniętej.  
Fot. W. Witek, 2008

Inny budynek bramny o wartościach zabytkowych znajduje się w Dąbrowie nr 60 (ryc. 8). Wybudowany został w pierwszej połowie XIX wieku, podobnie jak zachowana chałupa. Jest to obiekt dwukondygnacyjny, wielofunkcyjny (magazynowo-inwentarski) z centralnie umieszczoną bramą wjazdową. Ściany pierwotnie wykonane były w konstrukcji ryglowej ze strychulowym wypełnieniem. W pierwszej ćwierci XX wieku przemurowano część ścian w obrębie parteru, oba szczyty oraz ściany wewnętrzne. Budynek nakryto dachem dwuspadowym z wysokim poddaszem składowym. Obecnie obiekt jest nieużytkowany i uległ częściowej destrukcji.



Ryc. 8. Dąbrowa nr 60. Budynek bramny w zagrodzie pełnorolnej. Fot. W. Witek, 2008



Ryc. 9. Dąbrowa nr 22. Stodoła w zagrodzie pełnorolnej. Fot. W. Witek, 2008

Przykład zabytkowej stodoły znajduje się w Dąbrowie nr 22. Stodoła ma zapewne XIX-wieczną metrykę, ale została gruntownie odnowiona (przebudowana) w 1928 roku, nawiązując do historycznej formy i konstrukcji (ryc. 9). W sensie formalnym jest to jednoklepkowa (przejezdna) stodoła o asymetrycznym układzie wnętrza. Po jednej stro-

nie klepiska znajduje się duży sások, a po drugiej: duży plewnik, sások, dwa magazyny, kurniki, drewnutnia oraz ustęp. Ryglowe ściany wypełnione są strychułami. Pozostawiono je nietynkowane (miejscami szalowane), osadzone na podmurówce z luźno ułożonych kamieni. Stalarka zachowana jest w postaci dwuskrzydłowych, spagowych wrót, które ujęte są od strony polnej łukowatym nadprożem.

Inna stodoła znajduje się w Siecieminiu nr 46. Ta dwuklepiszkowa stodoła ulokowana została w głębi podwórza w ramach czterobudynkowej zagrody. Obecnie jest w stanie półruiny. Budynek wzniesiony został w pierwszej połowie XIX wieku w konstrukcji szachulcowej – wtórnie częściowo go odeskowano. Dwa przejezdne klepiska rozdzielały trzy sásoki i plewnik. Dwuspadowy dach pierwotnie był kryty trzciną, którą zastąpiono eternitem falistym.

### 2.1.5. Budynki inwentarskie

Są to budynki wielkokubaturowe organizujące przestrzeń siedliska po bokach podwórza, wielofunkcyjne, ze składowymi poddaszami oraz charakterystycznymi galeryjkami („wyżkami”). Wtórnie przemurowane były w obrębie parteru. Część tych obiektów jest nieużytkowana lub zostały zaadaptowane do nowych funkcji (ogólnogospodarczych, warsztatowych).

W Siecieminiu (nr 40) znajduje się budynek datowany na pierwszą połowę XIX wieku, przemurowany w przyziemiu na początku XX wieku. Pierwotnie był dłuższy w kierunku chałupy. Jest to budynek: dwukondygnacyjny, szerokofrontowy, niepodpiwniczony, z piętrem paszowym i galeryjką od strony podwórza, nakryty dachem naczółkowym. Ściany poddasza wykonano w konstrukcji szachulcowej z tynkowanymi fachami i czernionym szkieletem konstrukcyjnym. Wnętrze jest w układzie poprzecznym, z pomieszczeniami inwentarskimi: chlew, owczarnia, kurnik. Obecnie budynek został zrewaloryzowany (m.in. wprowadzono imitację ścian ryglowych) (Tabl. III: B). Użytkowany jest jako lokum letniskowe, z częścią magazynową oraz wystawą sprzętu wiejskiego.

Również w Siecieminiu (nr 45) znajduje się budynek inwentarski, który wzniesiony został w pierwszej połowie XIX wieku. Częściowo przemurowano go w obrębie przyziemia na początku XX wieku. Był to obiekt dwukondygnacyjny założony na planie wydłużonego prostokąta (30,4 × 5,7 m), z poddaszem składowym opiętym od strony podwórza

galeryjką i nakryty dachem dwuspadowym. Ryglowe ściany miały wypełnienie strychułowce z odsłoniętym szkieletem konstrukcyjnym (ryc. 10). Wnętrze budynku rozplanowane było w układzie poprzecznym, z kilkoma ogólnoinwentarskimi pomieszczeniami: chlew, obora, stajnia, kurnik oraz magazyn i wozownia.



**Ryc. 10.** Siciemín nr 45. Budynek inwentarski w zagrodzie pełnorolnej.  
Fot. B. Sańko, 1982 (zbiory ROBiDZ w Szczecinie)

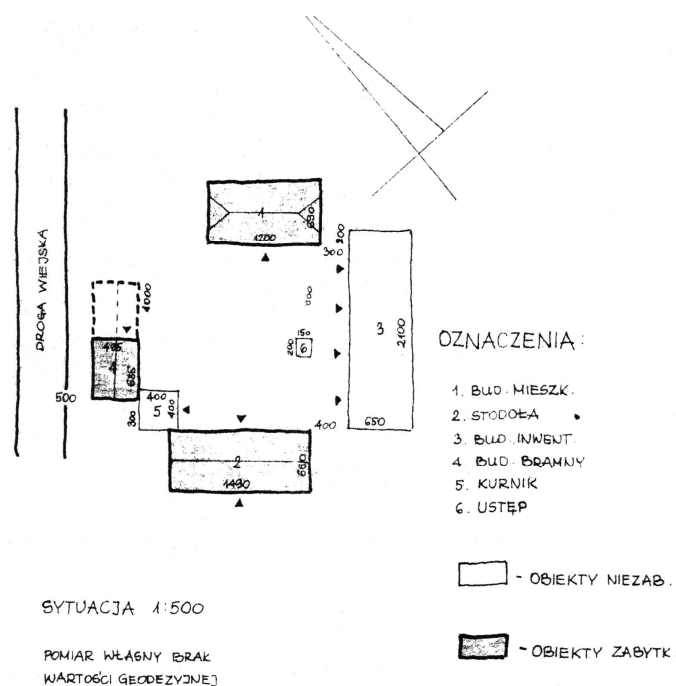


**Ryc. 11.** Wierciszewo nr 22. Budynek inwentarski w zagrodzie pełnorolnej.  
Fot. G. Solecki, 1973 (zbiory ROBiDZ w Szczecinie)

Budynek inwentarski w Wierciszewie (nr 22) został wybudowany, podobnie jak sąsiednia stodoła, około połowy XIX wieku i zachował (do lat 70. XX wieku) całościową ryglową konstrukcję ścian ze strychulowym wypełnieniem (miejscami z cegłą ceramiczną). Całość pobielono wapnem. Był to budynek dwukondygnacyjny, ale bez galeryjki, nakryty dachem dwuspadowym (ryc. 11). Jego pokrycie stanowiła trzcina. Ryglowe ściany wewnętrzne, dzieliły budynek na trzy zasadnicze części: oborę, stajnię i chlew oraz niewielkie pomieszczenie paszarni.

## 2.2. Zagrody średniorolne, usługowe

We wsiach chłopskich istniała kategoria gospodarstw „pół-chłopskich” (połówkowych, czyli o jednym łanie) i zagrodniczych (o mniejszych nadziałach), w których gospodarował znaczny odsetek ludności wiejskiej. Od połowy XIX wieku, po reformach agrarnych, następowało dalsze rozwarstwienie ludności wiejskiej, kolejne podziały



Ryc. 12. Karnieszewice nr 37. Plan zagrody średniorolnej. Rys. Rys. U. Dalska-Sienkiewicz, 1974 (zbiory ROBiDZ w Szczecinie)

własnościowe oraz szybki wzrost gospodarstw o charakterze usługowym. Wyżej wymienione zagrody rozlokowane były pomiędzy dużymi zagrodami chłopskimi (np. Wierciszewo) oraz na obrzeżach placowych układów przestrzennych (np.: Bielkowo, Iwięcino, Karnieszewice).

Działki siedliskowe mają wyraźnie mniejszą skalę i zróżnicowaną kompozycję zabudowy, a także odznaczają się skromniejszym programem użytkowym poszczególnych obiektów. W grupie tych zagród dominują układy czterobudynkowe, czworoboczne (np.: Karnieszewice nr 37 (ryc. 12), Iwięcino nr 24) oraz trzybudynkowe o układzie w „podkowę” (np. Dąbrowa nr 6, Iwięcino nr 9), w kształcie litery „C” lub „L” z przyległymi do siebie budynkami gospodarczymi (np. Bielkowo nr 29, Dąbrowa nr 15, Iwięcino nr 53, Sieciemín nr 25).

### 2.2.1. Chałupy - domy

Chałupy lokowano z reguły na froncie podwórza (szczytowo lub kalenicowo). Są to budynki szerokofrontowe parterowe, o zróżnicowanej skali, wzniesione od końca XVIII wieku do czwartej ćwierci XIX wieku (wiele budynków jest datowanych). Ściany wykonano w technice ryglowej o wypełnieniu strychułowym. Dominowała 5-osiowa kompozycji elewacji frontowej. Stosowano dachy naczółkowe lub dwuspadowe. Wnętrza są w układzie dwutraktowym o skromniejszym – w stosunku do chałup pełnorolnych – programie użytkowym, ale z licznymi przykładami archaicznych rozwiązań funkcjonalnych (np. łóżka wnękowe, wędzarnie, paleniska).

W Iwięcinie (nr 9) jest to chałupa o XVIII-wiecznej metryce, ulokowana w ramach trzybudynkowej zagrody. Pierwotnie mieszkała tutaj dwu- lub trzypokoleniowa rodzina. Ryglowa konstrukcja ścian posiada oryginalne (łukowate) zastrzały szczytowe, a pola wypełnione są strychułami. Obecnie zostały one w większości otynkowane (Tabl. IV: A). Budynek nakryty jest wysokim dachem naczółkowym. Wnętrze charakteryzuje się rozbudowanym programem użytkowym rozwiniętym ze schematu chałupy dwuizbowej. Jest to układ dwutraktowy, asymetryczny, z sienią pośrodku budynku (zamkniętą dwiema komorami) i dwiema izbami po bokach. W trakcie tylnym znajdują się: kuchnia, alkierz, komora oraz mieszkanie „dziadków” złożone z sieni bocznej z paleniskiem-wędzarnią i izby.

W Karnieszewicach (nr 37) znajduje się chałupa wzniesiona w pierwszej ćwierci XIX wieku w ramach czterobudynkowej zagrody chłopskiej

ulokowanej poza pierwotnym (owalnicowym) układem przestrzennym. Ściany w całości są w konstrukcji szachulcowej, obecnie częściowo tynkowane (ryc. 13). Dach jest naczółkowy, kryty dachówką. Wnętrze zachowało pierwotne rozplanowanie, dwutraktowe, asymetryczne – dwudzielne: w trakcie frontowym – sień i dwie duże izby, w trakcie tylnym – kuchnia (w przyziemiu szerokiego komina), alkierz i komora.



Ryc. 13. Karnieszewice nr 37. Chałupa w zagrodzie średniorolnej. Fot. W. Witek, 2008

Chałupa w Iwięcinie (nr 12) wybudowana została w 1826 roku (data i inicjały nazwiska właściciela oraz budowniczego umieszczone są na nadprożu drzwi), a następnie częściowo przemurowana na początku XX wieku (szczyt południowy). Obiekt wchodził w skład niewielkiej trzybudynkowej zagrody średniozamożnego chłopa, ulokowanej poza nawsiem. Chałupa zachowała wiele elementów pierwotnej konstrukcji, wyposażenia i układu wnętrza. Ryglowe ściany w większości wypełnione są szachulcem z tynkowanymi fachami i czernionym szkieletem (ryc. 14). Stolarka okienna w ścianie frontowej ma konstrukcję ościeżnicową, czteroskrzydłową, z opaskami. Wnętrze zachowało układ dwutraktowy, asymetryczny, z sienią pośrodku i dwiema izbami w trakcie frontowym, do których przylegały wnęki do spania. W trakcie tylnym znajdowała się mała izba, kuchnia i komora.



Ryc. 14. Iwięcino nr 12. Chałupa w zagrodzie średniorolnej. Fot. W. Witek, 2008

### 2.2.2. Budynki gospodarcze

W tej grupie występują zarówno wolnostojące budynki o jednorodnym programie użytkowym (np. stodoły, budynki bramne, obory, chlewnie), jak również obiekty pod jednym dachem lub przyległe do siebie (w linii prostej lub pod kątem), dostosowane do planu działki siedliskowej o łączonej funkcji.

W zagrodzie w Karnieszewicach (nr 37) zachowały się trzy obiekty gospodarcze: budynek bramny (fragment), stodoła i budynek inwentarski (ryc. 15). Najstarszym elementem jest jednoklepkowa stodoła wzniesiona w 1858 roku i częściowo obmurowana w latach 20. XX wieku. W tym czasie wymieniono fragmenty glinianego wypełnienia ścian ryglowych, o czym świadczy wyryta data – 1929. Budynek ma symetryczny układ wnętrza (przejezdne klepisko i dwa sasaki) i nakryty jest dachem dwuspadowym. Dawny budynek bramny (ryglowy) został częściowo skrócony. Budynek inwentarski ma również XIX-wieczną metrykę, ale parter został przemurowany na początku XX wieku. Jest to typowy, wielofunkcyjny budynek inwentarski z ryglowym poddaszem składowym, nakryty płaskim dachem dwuspadowym.



TABLICA III



*A. Wierciszewo nr 19. Chałupa w zagrodzie pełno rolnej. Fot. W. Witek 2008*



*B. Iwęcino nr 9. Chałupa w zagrodzie średniorolnej. Fot. W. Witek 2008*

TABLICA IV



A. Sיעiemin nr 40. Budynek inwentarski w zagrodzie pełnorolnej.  
Fot. W. Witek 2008



B. Sיעiemin nr 41 i Bielkowo nr 25. Ubikacje. Fot. W. Witek 2008



Ryc. 15. Karnieszewice nr 37. Budynki gospodarcze w zagrodzie średniorolnej.  
Fot. W. Witek, 2008

### 2.3. Zagrody małorolne

Historycznie zagrody małorolne, komornicze, wyrobnicze i rzemieślnicze lokowane były w obrębie nawsia (placu) lub na obrzeżach układu przestrzennego, w tym na koloniach na niewielkich, płytkich



działkach siedliskowych. Zagrody tworzyły niewielkie kompozycje przestrzenne, głównie o układach dwubudynkowych, lub był to jeden obiekt o łączonym (mieszkalno-gospodarczym) programie użytkowym. Budynki z tej kategorii zachowały wiele archaicznych cech i elementów wyposażenia. Z kolei ich skromna („biedniacka”) forma architektoniczna spowodowała, że obiekty te nie były remontowane. Z czasem popadły w ruinę lub zostały wyburzone bądź zostały gruntownie przebudowane, ze zmianą formy architektonicznej i typu dachu.

W tej kategorii znajduje się dom z częścią gospodarczą w Dąbrowie nr 49. Budynek ulokowany został wzdłuż drogi wiejskiej i nakryty dachem naczółkowym, bez wewnętrznej komunikacji między obu częściami. Obiekt wybudowany został w pierwszej połowie XIX wieku w konstrukcji ryglowej ze strychułowym wypełnieniem (ryc. 16). Wykorzystano drewno iglaste (sosna). Część mieszkalna ma klasyczny układ dwutraktowy z dwiema sieniami na osi krótkiej (z przyziemiem komina). W trakcie frontowym znajdują się dwie izby i alkierz, a w trakcie tylnym izba, kuchnia i komora. Część gospodarcza składa się z klepiska i siasieka – magazynu.



**Ryc. 16.** Dąbrowa nr 49. Chalupa w zagrodzie małorolnej o łączonym programie użytkowym. Fot. B. Sańko, 1986 (zbiory ROBiDZ w Szczecinie)

Budynek w Karnieszewicach (nr 23) to jedna z nielicznych zachowanych chałup kurnych o XVIII-wiecznej metryce (ryc. 17). Jest to budynek o pierwotnej formie architektonicznej ze ścianką kolankową od frontu, nakryty asymetrycznym dachem naczółkowym. Ściany obwodowe wykonane zostały w konstrukcji ryglowej, wtórnie tynkowane, a ściana tylna została przemurowana. Wnętrze jest w układzie dwutraktowym, asymetrycznym. W trakcie frontowym znajdują się dwie duże izby, rozdzielone sienią i przyziemiem szerokiego komina. W trakcie tylnym, wyraźnie płytszym, ułożone są dwa alkierze i komora. Na poddaszu zachowały się czytelne ślady dawnej komory dymowej, tzw. łapacza iskier.



Ryc. 17. Karnieszewice nr 23. Półkurna chałupa w zagrodzie małorolnej.  
Fot. W. Witek, 2008

#### 2.4. Budynki małej architektury

W skład zabudowy zagród wchodziły również budynki małej architektury wznoszone również w konstrukcji ryglowej. Były to: piekarniki lokowane poza podwórzem (np. Iwęcino nr 24, Sיעiemin nr 12), kurniki (np. Sיעiemin nr 27), altany ogrodowe (np. Sיעiemin nr 28) oraz ustępy (Bielkowo, Sיעiemin). Obiekty te występowały

w różnych typach zagród i stanowiły ciekawy element kompozycji przestrzennej. Z reguły przylegały do budynków gospodarczych. Obecnie odnotowano dwa ustępy w: Siecieminiu (nr 41) tzw. jednooczkowy, nakryty daszkiem pulpitowym o ryglowych ścianach ze strychułowym wypełnieniem oraz Bielkowie (nr 25), tzw. trzyoczkowy z pomieszczeniem składowym nakryty dachem pulpitowym, a ryglowe ściany z ceglanym wypełnieniem, nietynkowane (Tabl. IV: B).

### 3. Przekształcenia zabudowy ryglowej

Na przestrzeni dziejów występowało wiele przesłanek zaniku budownictwa ryglowego. Już od drugiej połowy XIX wieku budynki ryglowe były systematycznie wypierane przez obiekty murowane, co wiązało się z ogólnym wzrostem zamożności gospodarstw chłopskich, dostępnością i relatywnie niską ceną materiału ceglanego (w tym oparte na miejscowych cegielniach) oraz wzrostem kosztów materiału drewnianego. Z kolei po 1945 roku można zaobserwować stopniowy zanik, a z czasem szybką destrukcję budynków ryglowych (Witek 2006: 150). Ten proces wynikał z:

- braku emocjonalnego związku z zastanym budownictwem (dziedzictwem kulturowym) oraz przeświadczenie, że budynki ryglowe, tzw. pruski mur to synonim niemieckiej spuścizny kulturowej,
- braku uregulowań prawnych i dzielenie dużych zagród chłopskich między dwie rodziny, przez co użytkownik domu (części zagrody) nie miał poczucia, że jest gospodarzem swojego obejścia, a także nie mógł bez zgody sąsiada prowadzić wspólnych remontów,
- względów materiałowych, czyli naturalnych procesów dekapitalizacji, zwłaszcza budynków najstarszych lub o skromnym programie użytkowym, które nieremontowane bądź niezamieszkałe uległy samoczynnej destrukcji lub zostały rozebrane,
- względów cywilizacyjnych, czyli naturalnego procesu podnoszenia standardu życia, stąd dewaloryzujące remonty lub wyburzenia starej zabudowy i lokowanie nowych obiektów,
- względów technologicznych związanych z wprowadzaniem nowych materiałów budowlanych bez właściwego poszanowania historycznej substancji, np.: dachy z eternitu i blachy, wtórne tynki, panele i docieplenia ścian, stolarka okienna i drzwiowa w nowych otworach.

## Podsumowanie

Zachowana na Pomorzu Zachodnim i Środkowym tradycyjna architektura wiejska, w tym szczególnie cenna ryglowa, będąca wyróżnikiem regionu, została po raz pierwszy tak wysoko zaakcentowana w jednej z wojewódzkich strategii, jaką jest przyjęty przez Sejmik Województwa 17 czerwca 2008 roku Wojewódzki Program Opieki nad Zabytkami. Stworzenie odpowiednich instrumentów prawnych: ustaw, strategii, planów jest zaledwie pierwszym krokiem. Niezbędne jest odpowiednie skoordynowanie działań: instytucji państwowych, samorządowych, stowarzyszeń, osób prywatnych, aby efekty ochrony zabytkowego krajobrazu wsi zachodniopomorskich były zauważalne. **Wojewódzki Program Opieki nad Zabytkami** winien stanowić wypadkową powyższych działań.

Jednym z najważniejszych zadań jest niewątpliwie edukacja już od poziomu szkoły podstawowej. Wzbogacenie programów nauczania o elementy podstaw regionalizmu zaczyna przynosić pierwsze rezultaty w postaci zainteresowania swoją miejscowością, charakterystycznymi elementami kultury materialnej, w tym budownictwa ryglowego. To, co „stare” może być powodem do dumy, wzmacnia zainteresowanie swoją prywatną ojczyzną, uczy tolerancji, a często daje asumpt do kreowania własnej przyszłości.

Nasuwa się tym samym pytanie, czy owa tradycyjna zabudowa wiejska, a zwłaszcza ryglowe chałupy, budynki inwentarskie, stodoły, tzw. mała architektura to już relikty (przeżytki), czy też może ważny element ciągłości kulturowej (wart docenienia, ochrony i opieki), a może nowa jakość w procesie zmian cywilizacyjnych – dostrzegana szczególnie przy rewitalizacji obszarów wiejskich, otwierająca nowe możliwości dla społeczności lokalnych. Atrakcyjność turystyczna regionu to także zabytkowy krajobraz wiejski z jego charakterystycznymi chałupami „w kratę”, cennymi kościołami i układami ruralistycznymi niezmiennymi w wielu wypadkach od 700–800 lat.

O zachowaniu poszczególnych obiektów lub zespołów zabudowy decyduje zarówno powszechnie znany kontekst historyczny, jak i określone działania konserwatorskie, w tym: ochrona pojedynczych budynków (łącznie z wpisaniem do rejestru zabytków) lub kompleksowa ochrona w ramach skansenu (co wiąże się niestety z naruszeniem kontekstu środowiskowego). Tego typu działania zapewniają jeden, być może podstawowy, aspekt ochrony dziedzictwa kulturowego, tj. za-

chowanie relikwów tradycyjnego budownictwa ludowego, ale nie jest to jednak kreatywny sposób adaptacji dóbr kultury do życia codziennego.

Gmina Sianów wyróżnia się na tle województwa szczególnie korzystnie. Z powodzeniem od lat realizuje projekt „Wioski tematyczne”, wnosząc swoją własną wizję ochrony dziedzictwa kulturowego poprzez promocję i edukację, przybliżając młodzieży dzieje wsi, tradycyjne zawody wiejskie, sposób gospodarowania (np. Dąbrowa „Wioska zdrowego życia”). Odpowiedzią na zainteresowanie dziejami swojej prywatnej ojczyzny są inicjatywy lokalne, na przykład powstanie szlaku turystycznego „Sianowska kraina w kratkę”.

Z naszego wieloletniego doświadczenia wynika, że jedynie działania mające swoją genezę w zrozumieniu odmienności regionu, jego bogactwa i różnorodności (w tym w dziedzinie tradycyjnego budownictwa wiejskiego) mają szanse powodzenia. Społeczności lokalne, które zrozumiały, że są „u siebie”, potrafią połączyć walory tzw. trudnego dziedzictwa (przez niektórych do dzisiaj zwanego „poniemieckim”) z jego ochroną i opieką nad nim. Tylko zabytek „żyjący” (szczególnie w przestrzeni wiejskiej) obroni się przed unifikacją i „umiastowieniem”. Należy mieć nadzieję, że wyłącznym śladem po unikatowej zabudowie nie będą jedynie specjalistyczne dokumentacje, inwentaryzacje i serwisy fotograficzne przechowywane w zasobach archiwalnych, m.in.: Zachodniopomorskiego Wojewódzkiego Konserwatora Zabytków, Biura Dokumentacji Zabytków w Szczecinie czy Regionalnego Ośrodka Badań i Dokumentacji Zabytków w Szczecinie.

## Bibliografia

- DALSKA-SIENKIEWICZ U. 1997. Stan badań nad budownictwem ludowym w woj. koszalińskim, *Koszalińskie Zeszyty Muzealne* 21: 199–225.
- DOBROWOLSKA A. 1952. Ludowe budownictwo mieszkalne Pomorza Zachodniego, *Ochrona Zabytków* 4: 229–239.
- GOEHERTZ E. 1931. *Das Bauernhaus im Regierungsbezirk Köslin*, Stuttgart: Regierungs- und Baurat.
- GOHBRANDT E. 1933. Der volkstümliche Bau der Bauernhöfe im hinterpommerschen Küstengebiet, *Pommersche Heimatpflege* 4: 127–139.
- KNYPA J. 1987. *Budownictwo ludowe na Kaszubach*, Gdańsk: Wyd. Morskie.
- KUBIAK T. 2000. Z badań nad XIX-wiecznym ryglowym budownictwem wiejskim północno-zachodniej Polski, *Materiały Zachodniopomorskie* 46: 381–433.
- POKROPEK M. 1976. *Budownictwo ludowe w Polsce*, Warszawa: Ludowa Spółdzielnia Wydawnicza.



- RADACKI Z. 1959. Tradycyjne budownictwo wiejskie w województwie szczecińskim, *Szczecin* 8/9: 117–136.
- SCHMID B. 1906. *Das Bauernhaus im Deutschen Reiche und in seinen Grenzgebieten*, Dresden: Schäfer.
- SIENKIEWICZ J. 1976. *Charakterystyka budownictwa ludowego w pasie nadmorskim*, Koszalin: Muzeum Okręgowe.
- SOJA H. 2002. Wiejskie budownictwo powiatu sławieńskiego, [w:] *Sławno i Ziemia Sławieńska. Historia i Kultura*, (red.) W. Łysiak. Poznań: Wyd. „Eco”, 189–198.
- SZALEWSKA E. 2002. Projekt „Kraina w Kratę” jako czynnik rozwoju gminy Sławno, [w:] *De rebus futuris memento: przyszłość przeszłego krajobrazu kulturowego Ziemi Sławieńskiej*, (red.) W. Rączkowski, J. Sroka. Sławno: Fundacja „Dziedzictwo”, Sławieński Dom Kultury, 39–54.
- TŁOCZEK I. 1958. *Chatupy polskie*, Warszawa: Arkady.
- WITEK W. 2006. Uwagi na temat budownictwa szkieletowego (ryglowego) w gminie Dygowo, [w:] *Dzieje Wsi Pomorskiej*, (red.) A. Chłudziński, R. Gaziński. Dygowo–Szczecin: Gminny Zespół Oświaty i Kultury w Dygowie, 247–264.
- WITEK W. 2007. Tradycyjne (ryglowe) budownictwo ludowe w gminie Trzebiatów, [w:] *Trzebiatów – spotkania pomorskie – 2006*, (red.) J. Kochanowska. Szczecin: Oficyna IN PLUS, 142–150.
- WRÓBLEWSKI T. 1960. Etnograficzny zarys Pomorza Zachodniego, [w:] *Pomorze Zachodnie nasza ziemia ojczysta*, (red.) K. Ślaski. Poznań: Wyd. Poznańskie, 199–220.

## Traditionelles Bauwesen in der Gemeinde Sianów (Zanow)

---

### Zusammenfassung

Das traditionelle Fachwerkbauwesen in Westpommern, vor allem in der Küstenregion, ist ein charakteristisches und ethnohistorisches Element im Kulturkreis der Landschaft. Erheltengebliebene oder dokumentierte Fachwerkobjekte spiegeln lokale Traditionen wider, sind aber auch ein gewisses „Aufzeichnen“ von Generationsgeschichte. In der Gemeinde Sianów klassifizierte man in den 70-er Jahren des 20. Jh. bis 2008 ca. 250 Fachwerkbauten.

Typologisch dominieren Bauernhäuser in verschiedenen Formen, Größe und Konstruktion, die auch die historischen Eigentumsverhältnisse darstellen. Chronologisch dominieren Bauten aus der 1. Hälfte bis Mitte des 19. Jh. (einige mit Daten z. B. am Sturz), manchmal mit späteren Änderungen. Eine große Gruppe bilden Objekte aus dem 19./20. Jh. mit originellen Lösungen der Konstruktion und Architektonik. In der Gemeinde sind nur einige Beispiele von Bauten aus dem 18. Jh. erhalten (meist verändert oder modernisiert).

Klassifiziert sind ca. 125 Fachwerkbauten, meistens Wohnhäuser, die in großen Dörfern (Daber, Eventin) 55–65% der Bauten betragen. In der Gemeinde Sianów zählte man 80 Scheunen und Toreinfahrten, 30 Stallgebäude mit oft charakteristischen Galerien. Neben den Häusern findet man auch kleine Fachwerkarchitektur wie Aborte (Beelkow, Zitzmin).

Zusammen mit dem Rückgang der Landwirtschaft verlieren die Fachwerkobjekte ihre wirtschaftliche Funktion. Die Häuser sind modernisiert oder zu neuem Gebrauch umfunktioniert. In letzter Zeit wurden viele abgerissen oder, unbewohnt, verfielen sie langsam. Eine wichtige Rolle zum Schutz und der Verbreitung des Fachwerkerbes können die lokalen Initiativen übernehmen, wie z.B. im Rahmen der Thematik-Dörfer oder des Projektes „Sianowska kraina w kratę“ (Die „karierte“ Landschaft der Gemeinde Sianów).